

## Hej grannsamverkare!

Inbrotten i våra bostäder fortsätter att vara på en förhållandevis låg nivå, det vi däremot ser är att cykelstölderna har ökat väldigt senaste månaderna. Även en hel del inbrott i förråd, där bla bildäck stulits.

Det kan försvåra för gärningsmannen och underlätta för polisen och försäkringsbolaget om du har märkt cykeln och har alla uppgifter gällande cykeln sparade, tex märke, ramnummer, färg, m.m. Att DNA märka värdefulla saker är också ett sätt att försvåra för den som vill sälja vidare ett stöldgods och för polisen när vi hittar stöldgods.

Du kan läsa mer om MärkDNA här: <https://polisen.se/utsatt-for-brott/skyddadig-mot-brott/stold-och-inbrott/markdna/>

Vi är helt beroende av era iakttagelser för att komma till rätt plats vid rätt tidpunkt – **RING 112 direkt om du observerar pågående brott!**

## SAMMANFATTNING gällande anmälningar april 2020

Totalt 8 nya anmälningar varav 1 anmälan gäller fritidshus. Villa/radhus: 2 fullbordade och 3 försök,. Lägenheter: 1 fullbordat och 2 försök. Förra året samma period anmäldes 13 inbrott, varav 6 var fullbordade.

## NÄR?

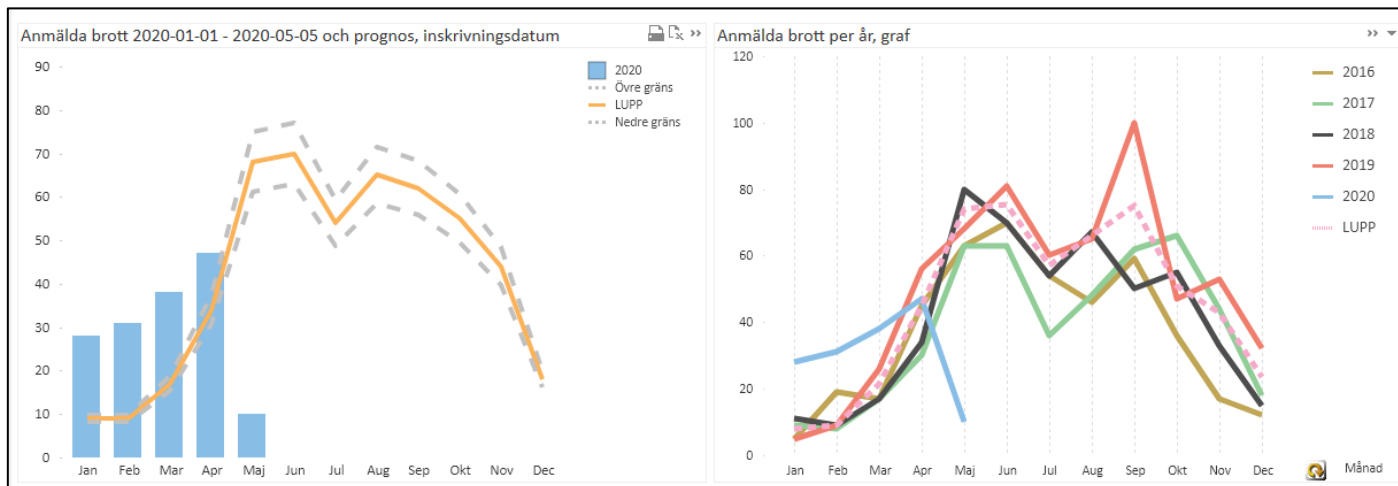
Inbrotten fördelade under dygnet; 1 st dagtid, 2 st kvällstid, 1 natttid (eller väldigt tidig morgon) och 4 okänd tid på dygnet

## HUR?

Se listan nedan och fundera på vilka möjligheter tjuven skulle ha att göra på samma sätt med din bostad. Ingen av de drabbade denna månad hade tex larm på sina bostäder.

**Se tips och råd på sista sidan**, för åtgärder samt på [www.grannsamverkan.se](http://www.grannsamverkan.se) eller i appen SSF- Grannsamverkan!

## Cykelstölderna fortsätter och drabbar många ...



## Oseriösa hantverkare

Nu är det även säsong för kringresande hantverkare som erbjuder allehanda jobb, t.ex. plattläggning, asfaltering och takomläggning. Läs nedan punkter innan du anlitar någon.

- Betala aldrig i förskott.
- Se till att den du anlitar har svensk F-skattesedel.
- Upplysningar om detta fås via Skatteverket telefon: 0771-567 567.
- Begär referenser.
- Begär identitetshandlingar.
- Kontrollera bolagsuppgifter via Bolagsverket telefon: 0771-670 670.
- Upprätta juridiskt hållbara kontrakt.
- Låt inte arbetet påbörjas utan att ni klarat ut alla detaljer.

## LÄNET

Totalt i hela Sthlms län har det anmälts 214 inbrott i bostäder, varav 141 är inskrivna som fullbordade. Samma period förra året var siffrorna 288 och 200. Dvs fortsatt minskning av det totala antalet inbrott. I 12 av ärendena finns i nuläget misstänkta inskrivna (15 olika personer), En misstänkt gripen i ett av Huddinges ärenden (Lissmavägen).

## HUR KONTAKTA POLISEN!?!

Ring 114 14 (säg tips) om det är något som har hänt och som ni i efterhand kommer på att ni vill tipsa polisen om, då blir ni kopplade till en tipsmottagare som skriver ner det ni säger och förmedlar via mail internt inom vår organisation till de som kan vara berörda av tipset.

Eller maila in tipset själv, till: [registrator.stockholm@polisen.se](mailto:registrator.stockholm@polisen.se) (brevlådan avläses vardagar kontorstid, övrig tid ring för att få kontakt med polisen!) Det finns även ett enkelt tipsformulär på <https://polisen.se/kontakt/tipsa-polisen/tipsa-polisen-via-webben/> där man kan kontakta polisen om olika ärenden och även bifoga bilder / filer

Ring 114 14 och be att få bli kopplad till kommunikationscentralen (polisradion) ifall det är något som pågår just nu och som en polisbil kan ha möjlighet att kolla upp direkt. Tex några som ni tror rekar för brott i ert område.

Ring 112 om det gäller ett pågående (eller nära förestående) brott. Eller tjuvar som springer från ett nyupptäckt inbrott!

## Blåljuskod

Bor ni i flerbostadshus och ännu inte har infört blåljuskod i era portar?! Skicka ett mail till mig så får ni mer information!

## Felanmälan Huddinge kommun

08-535 300 00, <https://www.huddinge.se/stadsplanering-och-trafik/felanmalan-drift-och-underhall/felanmalan/>

ELLER

ladda ner appen ”felanmälan Huddinge”.

Här gör du felanmälan för gator och vägar, parker och andra allmänna områden.

**OBS!**  
ladda ner kommunens  
app, för felanmälan!



## DRABBADE GATOR/OMRÅDEN

Område	Lgnh	Vill/radh	Datum	Tillvägagångssätt	Fullbordat	Larm
<b>Flemingsberg</b> Hälsövägen 20	x		4/5 kl 22	Uppbruten lägenhetsdörr.	Ja	Nej
Visättravägen 32	x		18-19/4	Två borrhåll noteras i metallen intill låscylindern. Oklart om ngn tagit sig in, inget saknas.	Nej	
<b>Fullersta</b> Patron Pehrs väg 1	x		4/4, kl 07.30	Brytmärken på övernattningsslgnh, tre förråd samt föreningslokal i samma hus.	Nej	Nej
Lindängsvägen		X	8/4 kl 22.13	Brytmärken på ytterdörr. Gärningspersonerna avbröt när de upptäckta att ngn var hemma. Hundsök i området gav ej resultat.	Nej	Nej
<b>Gladö-Lissma</b> Lissmavägen		x	27/4 kl 05.25	En person kastar in ett lecablock genom fönstret på huset. Boende hemma vaknar, gärningsmannen springer. Boende följer efter samt ringer polis, gärningspersonen kan gripas i närheten.	Nej	Nej
<b>Glömsta</b> Gömmarvägen (fritidsh)		x	19-20/4	En fönsterruta till fritidshuset är krossad och någon har övernattat i huset. Inget saknas, troligen olaga intrång.	Ja	Nej

# faktablad



GRANNSAMVERKAN • MAJ 2020

Område	Lgnh	Vill/radh	Datum	Tillvägagångssätt	Fullbordat	Larm
<b>Högmora</b> Södervägen		x	3-6/4	Parhus under uppförande. Värmepannor samt maskiner stulna.	Ja	Nej
<u>Loviseberg</u>						
<u>Länna</u>						
<u>Kungens Kurva</u>						
<u>Segeltorp</u>						
<u>Sjödalen</u>						
<u>Snättringe</u>						
<u>Skogås</u>						
<b>Stuvsta</b> Östergårdsvägen		X	9-17/4	Någon har kastat en stol in genom fönstret, upptäckt av grannar. Huset är obebott.	Nej	Nej
<u>Trångsund</u>						
<u>Vidja-Ågesta</u>						
<u>Vårby</u>						

## Kom ihåg!

**Ring polisen direkt om ni upptäcker inbrott – i normalfallet kommer polis till platsen för teknisk undersökning inom senast 48 timmar, även om själva anmälan tas upp per telefon (om det inte är pågående brott, då tas anmälan upp på plats). Ju snabbare vi får kännedom om brottet desto snabbare kan vi komma och säkra eventuella spår. STÄDA EJ innan ni pratat med polis!**

Denna sammanställning gäller enbart statistik ang **inbrott i bostäder**. Utöver detta så kan det ha varit andra brott i era områden, tex inbrott i förråd eller garage, stöld från tomter etc.

Därför är det extra viktigt att ni håller er grannsamverkan vid liv och själva informerar varandra om det sker brott i området, så att alla kan vara extra uppmärksamma.

En informationskanal mellan grannarna är ytterst viktig att upprätthålla. Har ni inte ngn uppdaterad kontaktlista i ert område så är det viktigt att skapa en.

Många använder en mailsändlista eller en sluten grupp på Facebook. Eller ngn av de appar som finns för ändamålet. Tex SSF- Grannsamverkan, Coyards eller Safeland. Alla appar fungerar utmärkt som kommunikationskanal men har lite olika funktioner. Information går att hitta på nätet.

## SOCIALA MEDIER

### Grannsamtverkan på Facebook

Polisen Huddinge driver en sluten grupp för grannsamtverkan, där grupper kan kommunicera sinsemellan. Förmedla goda råd och idéer om förebyggande arbete, tipsa om ev rekning för inbrott, ställa frågor om larm, kameror, appar mm. För att gå med i gruppen ställer du dig i sökrutan på FB och skriver "Grannsamtverkan Huddinge" sedan ansöker du om att gå med och **svaret på de tre frågorna** som dyker upp. OBS Att frågan om vem som är din kontaktperson alltså gäller vem i ditt bostadsområde som är din kontaktperson, svaret är inte Anna Schelin på polisen ...

### Huddingepolisens officiella Facebooksida

Hittar du här: <https://www.facebook.com/Polisen.Huddinge/>

Du behöver inte ha en egen profil på FB för att kunna läsa på sidan utan det fungerar som en vanlig websida. För att kunna gilla/följa och kommentera måste du dock ha en FB-profil.

### Huddingepolisens på Instagram

Sedan en tid tillbaka finns vi även på Instagram. [polisen\\_huddinge](#) Välkomna!



Grannstødsbilens medverkan vid vår trykghetsdialog i Huddinge C, jan.



## STÅENDE TIPS ATT TÄNKA PÅ!

- Lås alltid alla lås när du lämnar hemmet, även för korta stunder.
- Stäng alltid låskåpan om du bor i lägenhet med brevinkast i dörren, så att tjuven inte kan använda sig av låsslunga.
- Plocka undan stegar och andra verktyg som lätt kan användas som inbrottsverktyg.
- Sätt timer med oregelbunden tidsinställning på belysning och ev ”klockradio”.
- Berätta för grannarna om du ska resa bort, så de kan hjälpa till att ha koll på din bostad, t.ex. med posttömning, sophantering, använda din parkering m.m. Upplys dem även om det är någon som ska ha tillgång till din bostad under bortavaron.
- Förvara stöldbegärlig egendom såsom smycken, pengar, pass, läsplattor m.m. på ett betryggande sätt. Gör det svårt för tjuven att hitta värdesaker!
- Stöldskyddsmärk värdeföremål med t.ex. märk-DNA och fotografera eller filma dina värdesaker. Mer info finns här: <https://polisen.se/utsatt-for-brott/skydda-dig-mot-brott/stold-och-inbrott/markdna/>
- Skriv redan idag upp tillverkningsnummer/ram-nummer/IMEI-nummer etc. (IMEI-nr på telefonen= tryck \*#06# om du inte har kvar kartongen )
- Installera/aktivera eventuell spårningsfunktion i mobiltelefoner och surfplattor. Och meddela polisen att funktionen finns, vid ett eventuellt inbrott.
- Se över bostadens skalskydd, ur ett helhetsperspektiv!
- Personer som ringer på dörren utan att kunna uppge ett legitimt skäl eller beter sig märkligt när man upptäcker att någon är hemma - Misstänker du att personen rekognoserar för inbrott, observera vart personen tar vägen och meddela polisen direkt.