



# Com Hems allmänna villkor för distributionstjänster över Fiberkoax till Fastighetsägare

Gällande från och med den 1 augusti 2012

## 1. Allmänt

1.1 Dessa allmänna villkor (villkoren) för Fiberkoax gäller mellan parterna **Com Hem AB** (Com Hem) och den **Fastighetsägare** som anges i Com Hems beställningsbekräftelse.

1.2 Fastighetsägarens beställning och Com Hems beställningsbekräftelse kan omfatta avtal om

– Distribution av Tjänster till lägenheter och lokaler anslutna till Fastighetsnätet. Com Hem kan normalt erbjuda avtal om distribution av tv, bredband och telefoni. Tillgängligheten av respektive Tjänst styrs dock av aktuell teknisk status på orten samt teknisk status på Fastighetsnätet.

– Leverans av Installationsarbeten, såsom Anslutning av Fastighetsnätet och Uppgradering av Fastighetsnätet till bredbandsstandard.

– Felavhjälpan service

1.3 Ändring av eller tillägg till avtalet (inklusive villkoren) skall vara skriftlig.

1.4 Com Hem och Fastighetsägaren skall meddela varandra namn på och telefonnummer m m till kontaktpersoner och andra personer som berörs av avtalet. Ändring av kontaktperson och andra uppgifter av betydelse för avtalet skall snarast meddelas den andra parten.

1.5 Fastighetsägaren skall till Com Hem överlämna kopior av nycklar samt kopior av befintliga fastighetsnätsritningar och annat tillgängligt underlag som kan vara av betydelse vid Installationsarbeten respektive felavhjälpan service på Fastighetsnätet. Com Hem ansvarar för tillhandahållna kopior av nycklar och återlämnar dessa när avtalet upphör eller på begäran av Fastighetsägaren. Om Fastighetsägaren underlåter att överlämna ovanstående eller om Com Hem av annan anledning inte bereds tillträde kan Com Hem inte garantera distribution av Tjänsterna och har rätt att debitera Fastighetsägaren sina merkostnader för detta.

1.6 Fastighetsägaren skall på begäran av Com Hem informera de boende och lokal innehavare i Fastigheten om att Com Hem distribuerar Tjänster i Fastighetsnätet och utför service på detta genom att tex sätta upp en klisterdekal på framträdande plats i varje portuppgång eller på annat lämpligt sätt. Informationsmaterial skall tillhandahållas av Com Hem. Upphör detta avtal att gälla ankommer det på Fastighetsägaren att avlägsna uppsatt informationsmaterial.

1.7 Önskar part använda namn, varumärke, logotype eller annat kännetecken för den andra parten eller dess tjänster eller produkter, får detta ske först efter skriftligt medgivande från den andra parten i varje fall.

## 2. Definitioner

Följande begrepp används i villkoren med nedan angiven innebörd.

**Akut fel** är avbrott, fel eller störning som hindrar eller avsevärt försämrar distributionen av signaler i Fastighetsnätet till fler än en lägenhet eller lokal.

**Annat fel** är fel eller störning som påverkar distributionen av signaler i Fastighetsnätet helt eller delvis, men som inte är Akut fel.

**Anslutning** innebär att Com Hem fysiskt kopplar ihop Fastighetsnätet med Com Hems Nät i Överlämningspunkten. Det ankommer på Fastighetsägaren att göra eventuella justeringar av Fastighetsnätet för att fullgod funktionalitet skall erhållas.

**Arbetsdag** är helgfri vardag.

**Com Hems Nät** är det kabelnät för Tjänster som Com Hem innehar eller disponerar i det område där Fastigheten är belägen, fram till den punkt där Fastighetsnätet ansluts (Överlämningspunkten). Com Hems Nät gör det tekniskt möjligt för Fastighetsägaren, de boende och innehavare av lokaler att ta emot Tjänster från Com Hem. Det ankommer på Fastighetsägaren, respektive var och en av de boende/ lokal innehavare att teckna separata avtal med Com Hem om abonnemang på Tjänster.

**Fastigheten** är en sammanfattande beteckning på den fastighet eller de fastigheter med betjäningadresser som anges i Com Hems beställningsbekräftelse eller den offert som avses däri, där beställningsbekräftelsen har företräde.

**Fastighetsnätet** är Fastighetens kabelnät för Tjänster mellan Överlämningspunkten till och med utgåen i enskilda lägenheter och lokaler. Fastighetsnätet utgör tillbehör till Fastigheten och ägs av Fastighetsägaren.

**Grundutbudet** består av tio tv-kanaler och ett antal radiokanaler. De tv-kanaler som Com Hem är skyldiga att vidare-sända enligt lag är så kallade fasta tv-kanaler. Övriga tv-kanaler är så kallade rörliga tv-kanaler. I Grundutbudet kan grannlandskanaler ingå, såsom danska, finska eller norska tv-kanaler. Com Hem debiterar Fastighetsägaren vid var tid gällande upphovsrättskostnad, tex Copyswede-avgift, för Grundutbudet. I vissa områden tillhandahålls även extra tv-kanaler utanför Grundutbudet. Innehållet i Grundutbudet

och utbudet av extra tv-kanaler framgår av aktuell kanalplan för den ort där Fastigheten är belägen.

**Helg** är lördag, söndag, helgdag och dag före helgdag.

**Installationsarbeten** avser Anslutning och Uppgradering.

**Klarrapport** är en skriftlig dokumentation över att Anslutning av Fastighetsnätet till Com Hems Nät är klar och funktionsprovad.

**Tjänster** är de tjänster som Com Hem från tid till annan erbjuder Fastighetsägaren, de boende och lokal innehavare i Fastigheten som individuellt tillval genom särskilda avtal om abonnemang, såsom tv, bredband och telefoni.

**Uppgradering** innebär att Com Hem uppdaterar Fastighetsnätet och vidtar de åtgärder som framgår av punkt 3.3 nedan.

**Överlämningspunkten** utgörs av den enhet eller de enheter där Fastighetsnätet ansluts till Com Hems Nät. Överlämningspunkten och till denna hörande enheter tillhör Com Hem.

## 3. Installationsarbeten

3.1 Fastighetsägarens åtagande vid installationsarbeten. Vid utförande av Installationsarbeten enligt denna punkt 3 skall Fastighetsägaren utan kostnad för Com Hem upplåta lämpliga, låsbara eller på annat sätt skyddade, utrymmen i byggnad för installation och drift av utrustning som installeras av Com Hem samt tillhandahålla erforderlig elström och anslutningar till potentialutjämningsledare enligt gällande svensk standard. Flyttning, ändring eller underhåll på installerad utrustning får endast utföras av Com Hems personal, eller person för vilken Com Hem svarar.

### 3.2 Anslutning

3.2.1 Om överenskommelse därom träffats mellan parterna åtar sig Com Hem att ansluta Fastighetsnätet till Com Hems Nät. Första dag för Anslutningen anges i Com Hems beställningsbekräftelse. Anslutningen är fullgjord när Klarrapport föreligger.

### 3.3 Uppgradering

3.3.1 Om överenskommelse därom träffats mellan parterna åtar sig Com Hem att Uppgradera Fastighetsnätet till Bredbandsstandard (minst svensk standard SS-EN 50083). I Com Hems beställningsbekräftelse anges dag då Uppgradering senast skall vara klar. Uppgradering är fullgjord när Klarrapport föreligger.

3.3.2 Om överenskommelse därom träffats mellan parterna byter Com Hem i samband med Uppgradering ut samtliga befintliga mottagaruttag (antennuttag) i Fastighetsnätets ursprungliga grundanläggning till Com Hem-uttag. I engångsavgiften för Uppgradering ingår byte av mottagaruttag till Com Hem-uttag till högst det antal som motsvarar det antal lägenheter och lokaler som anges i Com Hems beställningsbekräftelse. Com Hem debiterar Fastighetsägaren för de ytterligare Com Hem-uttag i ursprunglig grundanläggning som erfordras. Engångskostnaden per ytterligare Com Hem-uttag anges i Com Hems beställningsbekräftelse eller den offert som avses däri, där beställningsbekräftelsen har företräde.

## 4. Distribution

4.1 Com Hem erhåller genom avtalet rätt att distribuera tv, bredband och telefoni i Fastighetsnätet inom frekvensområdet 5–1006 MHz. Distributionen sker till lägenheter och lokaler i Fastigheten med de betjäningadresser som anges i Com Hems beställningsbekräftelse eller den offert som avses däri, där beställningsbekräftelsen har företräde. Fastighetsägaren åtar sig att skriftligen meddela Com Hem uppgifter om bla antal lägenheter, antal lokaler samt betjäningadresser i Fastigheten, samt snarast skriftligen meddela Com Hem eventuell ändring av dessa uppgifter. Fastighetsägaren garanterar att inga andra signaler, som kan tänkas störa eller påverka Com Hems distribution av tv, bredband eller telefoni, distribueras i Fastighetsnätet av Fastighetsägaren eller av annan.

4.2 Com Hem distribuerar Grundutbudet till samtliga lägenheter och lokaler som är anslutna till Fastighetsnätet. Com Hem har rätt att erbjuda boende och innehavare av lokaler att teckna abonnemang på Tjänster för distribution i Com Hems Nät och i Fastighetsnätet.

4.3 Parterna kan särskilt överenskomma om distribution av andra Tjänster i Com Hems Nät och/eller Fastighetsnätet för Fastighetsägarens eller de boendes eget bruk eller till gagn för driften av Fastigheten.

4.4 Fastighetsägaren är införstådd med att de Tjänster som distribueras enligt detta avtal endast får användas för privat bruk av de boende i Fastigheten respektive, vad gäller Fastighetsägaren och lokal innehavarna, endast användas i slutna lokaler (kontor) som innehas av Fastighetsägaren eller lokal innehavarna och inte i butiker, affärslokaler, restauranger eller andra utrymmen dit allmänheten har tillträde. Möjlighet till visning av Grundutbudet för allmänheten eller mot betalning regleras ej av dessa villkor.

4.5 Com Hem ansvarar för fullgod kvalitet på Anslutningen till Com Hems Nät och distributionen av Tjänster i Fastighetsnätet under förutsättning att Com Hem bereds tillträde till förebyggande och felavhjälpan service på Fastighetsnätet.

4.6 På grund av att atmosfäriska eller tekniska störningar eller avbrott på distributionen av Tjänster eller i Anslutningen till Com Hems Nät. Com Hem ansvarar inte för störning, avbrott, försening eller skada som beror på omständighet utanför Com Hems kontroll och som skäligen inte kunnat förutses av Com Hem.

4.7 Com Hem ansvarar inte för innehållet i den information som distribueras i Com Hems Nät eller Fastighetsnätet, och ersätter därför inte skada beroende på förlust av eller fel i information som överförts, lagrats eller tillhandahållits, eller förorsakad av att obehörig person skaffar sig tillgång till, förändrar eller förstör sådan information.

4.8 Com Hem har rätt att tillfälligt eller permanent stänga av eller begränsa tillgången till Tjänst, om denna används så att avsevärda olägenheter uppstår för Com Hem, Fastighetsägaren, de boende, innehavare av lokaler eller annan.

4.9 Com Hem äger rätt att helt eller delvis koppla bort eller begränsa Fastighetsnätet, om detta eller ansluten utrustning (t ex tv-mottagare, datorer etc.), emitterar otillåten eller störande strålning.

4.10 Om det skulle visa sig att det antal lägenheter och lokaler på vilket ersättning till Com Hem baserats är färre än det verkliga antalet, har Com Hem rätt att retroaktivt debitera Fastighetsägaren den ersättning som Fastighetsägaren rätteligen skulle ha erlagt samt dröjsmålsränta enligt räntelagen beräknad från dagen från vilken rätt ersättning borde ha erlagts.

## 5. Felavhjälpan service

5.1 Com Hem åtar sig att göra felsökning och avhjälpa tekniska störningar eller avbrott i Com Hems Nät eller Fastighetsnätet efter felanmälan av Fastighetsägaren, dennes ombud eller boende i Fastigheten. Felanmälan tas emot av Com Hem dygnet runt. Felavhjälpan sker av kvalificerad personal och i enlighet med beprövad branschpraxis.

5.2 Com Hem skall påbörja avhjälpan av Akut fel på Com Hems Nät eller Fastighetsnätet snarast möjligt efter anmälan. Felavhjälpan sker alla dagar mellan kl 08:00 – 22:00. Det ankommer på Com Hem att avgöra om anmäلت fel är Akut.

5.3 Com Hem skall påbörja avhjälpan av Annat fel på Com Hems Nät eller Fastighetsnätet samma Arbetsdag om felanmälan mottagits under Arbetsdag före kl 12:00, eller påföljande Arbetsdag om felanmälan mottagits under Arbetsdag efter kl 12:00 eller under Helg.

5.4 Com Hem tillhandahåller erforderliga reservdelar utan kostnad för Fastighetsägaren förutsatt att kraven i punkt 5.5 nedan är uppfyllda. Har fel uppkommit genom världs-löshet eller underlåtenhet från Fastighetsägarens sida eller någon för vilken denne svarar, så har Com Hem rätt att debitera Fastighetsägaren sina kostnader för reservdelar. Com Hem har även rätt att debitera Fastighetsägaren för fel som uppkommit i markförlagd kabel eller på grund av att Fastighetsnätet inte uppfyller svensk standard eller annars är bristfälligt.

5.5 Önskar Fastighetsägaren själv eller genom annan göra ingrepp på eller ändring av Fastighetsnätet skall samråd först ske med Com Hem. Anslutning av icke standardiserad utrustning till Fastighetsnätet får endast ske efter godkännande av Com Hem.

5.6 Fastighetsägaren skall lämna Com Hems personal, eller person för vilken Com Hem svarar, tillträde till byggnader och lokaler för felsökning och felavhjälpan, samt medverka till att tillträde erhålles till lägenheter och lokaler för felsökning och andra nödvändiga åtgärder.

5.7 Om Com Hem förhindras eller försenas att vidta felavhjälpan service på grund av Fastighetsägarens underlåtenhet att uppfylla sina åtaganden enligt avtalet skall Com Hem vara skyldigt att vidta felavhjälpan service endast i den mån det skäligen är möjligt.

5.8 Com Hem åtgärdar utan särskild beställning och inom skälig tid från det att Com Hem fått kännedom därom, avbrott eller skada på Fastighetsnätet på grund av stöld, skadegörelse, elavbrott, brand-, vatten- eller annan skada, ingrepp i Fastighetsnätet av annan än Com Hem, åsidosättande av fastställda miljökrav, otillåten användning av Fastighetsnätet eller fel i ansluten utrustning eller system. Com Hem äger rätt att efter redovisning debitera Fastighetsägaren för material, arbetstid och resekostnader för sådan åtgärd på Fastighetsnätet. Com Hem debiterar dock inte för åtgärd av skada på utrustning som ägs av Com Hem, med undantag för skada som uppkommit genom världs-löshet eller underlåtenhet från Fastighetsägarens sida eller någon för vilken denne svarar.



## 6. Upplåtelse

Fastighetsägaren skall utan kostnad för Com Hem upplåta Fastigheten för underhåll, felavhjälpling, bibehållande samt nyttjande av kanalisering och ledningar med därtill hörande utrustning för Anslutning av Fastigheten och/eller annan fastighet till Com Hems Nät. Denna upplåtelse skall gälla under tjugofem (25) år från undertecknande av detta avtal. Fastighetsägaren erinras om dennes åligganden enligt jordabalken 7 kap 11 § att vid överlåtelse av Fastighet göra förbehåll om upplåtelsen till Com Hem samt att Fastighetsägaren skall ersätta Com Hem för dennes skada om sådant förbehåll inte skett enligt jordabalken 7 kap 18 §.

## 7. Tillträde och utförande mm

7.1 Fastighetsägaren skall lämna Com Hems personal, eller person för vilken Com Hem svarar, tillträde till byggnader och lokaler för installation av utrustning och andra erforderliga åtgärder i samband med Installationsarbeten eller felavhjälpan service på Fastighetsnätet.

7.2 Om Anslutning av Fastighetsnätet försenas på grund av Com Hem, eller någon för vilken Com Hem svarar, har Fastighetsägaren rätt till vite. Vite utgår med 1 procent av anslutningsavgiften per hel kalendervecka som förseningen varar, dock sammanlagt högst med 10 procent av anslutningsavgiften. Varar försening längre än 10 hela kalenderveckor äger Fastighetsägaren rätt att skriftligen säga upp avtalet med omedelbar verkan. Fastighetsägarens rätt till vite utgår den enda påföljden vid Com Hems försening enligt denna bestämmelse.

7.3 Com Hems åtagande vid Installationsarbeten förutsätter normala förhållanden (t ex berg- och tjällfri mark för Anslutning) och att det finns dragbar kanalisering eller motsvarande.

7.4 Det ankommer på Com Hem, eller den entreprenör som Com Hem anlitar, att i samråd med Fastighetsägaren informera och avisera de boende och innehavare av lokaler då tillträde önskas för utförande av Installationsarbeten. Tvingas Com Hem, eller den entreprenör som Com Hem anlitar, till mer än en avisering för att erhålla tillträde till viss lägenhet eller lokal, så har Com Hem rätt att debitera Fastighetsägaren för uppkomma merkostnader.

7.5 Uppgradering av Fastighetsnätet till Bredbandsstandard och byte till Com Hem-uttag i lägenheter och lokaler förutsätter:

- att det befintliga Fastighetsnätet i sin helhet minst uppfyller svensk standard SS 447 05 12 och
- att alla kablar är oskadade, skärnade och fungerande enligt sin specifikation, och
- att erforderlig elförsörjning samt potentialutjämningsledare finns, och
- att kanalisering i och mellan byggnader på Fastigheten är intakt och dragbar för eventuellt kabelbyte eller komplettering, och
- att erforderlig dokumentation över det befintliga Fastighetsnätet finns.

Om det brister i angivna förutsättningar, så har Com Hem rätt att debitera Fastighetsägaren för sina faktiska merkostnader.

7.6 Vid arbeten för Anslutning av Fastighetsnätet till Com Hems Nät övertar Com Hem det ansvar för samordning av åtgärder till skydd mot ohälsa och olycksfall på gemensamt arbetsställe, som enligt arbetsmiljölagstiftningen annars åvilar Fastighetsägaren i dennes egenskap av beställare.

## 8. Ändring av Grundutbudet

8.1 Aktuellt Grundutbud och utbud av digitala betal-tv-tjänster framgår av Com Hems vid var tidpunkt gällande kanalplan. Com Hem har rätt att byta ut rörlig tv-kanal i Grundutbudet utan att Fastighetsägaren har rätt till nedsättning av månadsavgift eller rätt att säga upp avtalet. Omfattande ändringar skall meddelas Fastighetsägaren i förväg.

8.2 Com Hem har rätt att byta ut eller ta bort extra tv-kanal utanför Grundutbudet utan att särskilt meddela Fastighetsägaren.

## 9. Avgifter och betalning

9.1 Fastighetsägaren skall erlägga engångsavgifter för Anslutning av Fastighetsnätet till Com Hems Nät, samt månadsavgift per lägenhet och lokal, i enlighet med vad som anges i Com Hems beställningsbekräftelse eller i bilaga till denna.

9.2 Engångsavgifter debiteras i enlighet med betalningsvillkor som anges i Com Hems beställningsbekräftelse eller i bilaga till denna. Månadsavgift debiteras från och med den dag för Anslutning av Fastighetsnätet till Com Hems Nät som anges i Com Hems beställningsbekräftelse. Com Hem och Fastighetsägaren kan även överenskomma om annan dag från vilken ny eller ändrad månadsavgift skall börja debiteras. Månadsavgift och eventuell upphovsrättskostnad för Grundutbudet, t ex Copyswede-avgift, erläggs kvartalsvis i förskott.

9.3 Fastighetsägaren erlägger avgifter till Com Hem mot faktura. Mervärdesskatt debiteras enligt lag. Förfallodag anges alltid på faktura. Första fakturan avseende månadsavgift kan omfatta längre period än ett kvartal. Om Fastighetsägaren inte erlagt betalning senast på förfallodagen så har Com Hem rätt att debitera dröjsmålsränta enligt räntelagen, påminnelseavgift och, i förekommande fall, kostnader för inkasso.

9.4 Fastighetsägaren har rätt till kreditering av månadsavgift om Fastighetsnätet inte kan utnyttjas på grund av driftstörning eller avbrott beroende på omständighet som Com Hem svarar för. Kreditering sker i proportion till antalet berörda lägenheter/lokaler samt hur länge driftstörning/avbrott varat.

9.5 Fastighetsägaren har rätt till kreditering av månadsavgift om Com Hem ej har påbörjat avhjälpan av Akut fel inom 10 timmar från felanmälan. Kreditering sker med 50 procent av fakturerad månadsavgift i proportion till antalet berörda lägenheter/lokaler. Det ankommer på Fastighetsägaren att begära sådan kreditering. Kreditering för en och samma kalendermånad kan högst uppgå till den fakturerade månadsavgiften.

## 10. Ändring

10.1 Com Hem har rätt att ändra månadsavgift per den 1 januari varje år i enlighet med förändringen av SCB:s index för lågspänningsanläggningar (ENTREPRENADINDEX ltt 151). Förändringen skall fastställas genom att jämföra detta index för september månad året innan med samma index för september månad året dessförinnan. Basmåna den anges i Com Hems beställningsbekräftelse. Ändring av upphovsrättskostnad, t ex Copyswede-avgift, sker på begäran av upphovsrättslig organisation.

10.2 Com Hem har dessutom rätt att efter redovisning ändra månadsavgift om ändringen försakas av förändrad kostnadsäge utanför Com Hems kontroll. Samma gäller avseende skatt eller annan påлага genom bestämmelse i lag, författning, myndighets beslut, eller kostnader till följd av ny skyldighet att distribuera eller tillhandahålla tv-kanal eller tjänst. Sådan ändring skall om möjligt meddelas Fastighetsägaren senast 2 månader innan den börjar gälla.

10.3 Com Hem har rätt att även i övrigt ändra dessa villkor efter skriftligt meddelande till Fastighetsägaren senast 2 månader innan ändringen börjar gälla. Om ändringen är till väsentlig nackdel för Fastighetsägaren, har Fastighetsägaren rätt att säga upp avtalet till upphörande den dag då ändringen börjar gälla.

## 11. Ansvar

11.1 Com Hems ansvar enligt avtalet skall inte i något fall omfatta indirekta skador eller följdskador (t ex utebliven vinst, förlorade affärsmöjligheter, goodwill eller förlust av data). Om Hems skadeståndsansvar under ett avtalsår skall inte överstiga den sammanlagda ersättning som erlagts av Fastighetsägaren till Com Hem enligt avtalet under den senast föregående tolv månadersperioden. Ansvarsbegränsningen enligt denna bestämmelse skall dock inte gälla för skador som följer av uppsåt eller grov vårdslöshet.

11.2 Om Com Hem förhindras att fullgöra åtagande enligt detta avtal, eller om Com Hems fullgörande av åtagande enligt detta avtal blir oskäligt betungande, på grund av omständighet utanför Com Hems kontroll eller förmåga och som Com Hem skäligen inte kunde förväntas ha förutsett, undvikit eller övervunnit (såsom arbetskonflikt, sabotage och annan skadegörelse, blixtnedslag, krig, uppror eller upplopp, knapphet av transportmedel eller handlande eller underlåtenhet hos tredje man eller annan operatör), eller om underleverantör förhindras eller fullgörande av förpliktelse blir oskäligt betungande på grund av sådan anledning, skall detta utgöra befriande omständighet som medför framflyttning av tidpunkt för prestation och andra skyldigheter.

## 12. Överlåtelse

12.1 Vid överlåtelse av Fastigheten åligger det Fastighetsägaren att göra förbehåll för detta avtal. Senast vid den nye ägarens tillträde till Fastigheten skall Fastighetsägaren ha inhämtat skriftligt bekräftelse från den nye ägaren att denne inträtt som part till detta avtal. Fastighetsägaren skall informera Com Hem om Fastigheten kommer att överlåtas eller är överlåten till annan. Det åligger härvid Com Hem att godta den nye ägaren som part till detta avtal.

För det fall Fastighetsägaren överlåter Fastigheten utan att iaktta sin skyldighet enligt stycket ovan, äger Com Hem rätt att med omedelbar verkan säga upp detta avtal samt på Fastighetsägarens bekostnad bortföra all Com Hem tillhörig utrustning. Com Hem har vidare rätt till ersättning för skada till följd av att Fastighetsägaren ej iakttagit sin skyldighet enligt stycket ovan.

12.2 Com Hem har rätt att överlåta sina rättigheter och skyldigheter enligt avtalet till annan.

## 13. Avtalstid och förtida upphörande

13.1 Avtalet börjar gälla från och med dateringen av Com Hems beställningsbekräftelse och löper under en initial period om tre (3) år räknat från den i beställningsbekräftelsen angivna dagen för avtalsstart eller Anslutning, vilken av dessa dagar som inträffar senast. Sågs inte avtalet skriftligen upp av endera parten senast tolv (12) månader före utgången av initiala avtalsperioden, så förlängs avtalet med tre (3) år i taget. Vid förlängning gäller likaledes tolv (12) månaders ömsesidig uppsägningstid. Om Com Hems leverans försenas och detta beror på Fastighetsägaren så har Com Hem rätt att förlänga den initiala avtalsperioden motsvarande tiden för förseningen.

13.2 Com Hem och Fastighetsägaren har rätt att säga upp avtalet till omedelbart upphörande, eller till dag som anges,

- (a) om motparten i väsentligt avseende åsidosätter sina skyldigheter enligt avtalet och sådant åsidosättande inte kan rättas;
- (b) om motparten i väsentligt avseende åsidosätter sina skyldigheter enligt avtalet som kan rättas och inte vidtar rättelse inom 30 dagar efter skriftligt påpekande därom med hänvisning till denna bestämmelse; eller
- (c) om motparten försätts i konkurs, upptar ackordsförhandling, träder i likvidation, eller i övrigt kan antas ha kommit på obestånd.

13.3 Com Hem har rätt att säga upp avtalet till omedelbart upphörande, eller till dag som anges, om Fastigheten överlåtes i strid med punkt 12.1 eller om Com Hem förlorar rätten till eller förhindras att helt eller till större delen distribuera Tjänster eller tillhandahålla Anslutning till Com Hems Nät, i det område där Fastigheten är belägen, eller i Fastighetsnätet.

13.4 Uppsägning av avtalet till förtida upphörande skall göras skriftligen och utan oskäligt uppehåll sedan part erhållit kännedom om förhållande som grundar rätt för uppsägning.

13.5 Vid uppsägning av avtalet skall upplåtelsen till Com Hem enligt punkt 6 fortsätta att gälla för resterande upplåtelseperiod enligt punkt 6, dock inte om avtalet sägs upp av Fastighetsägaren med stöd av punkt 13.2 ovan.

13.6 Vid upphörande av avtalet skall Fastighetsägaren ge Com Hem tillträde till Fastigheten för bortkoppling av Anslutning till Com Hems Nät och avlägsnande av Com Hem tillhörig utrustning.

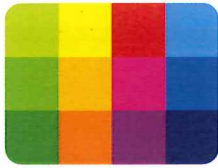
## 14. Sekretess

Parterna förbinder sig att behandla all konfidentiell information som erhålls från den andra parten inom ramen för avtalet (däribland priser och annan kommersiell information) strikt konfidentiellt och inte avslöja sådan information eller använda informationen för egen eller annans räkning, om inte den andra parten har givit skriftligt samtycke härtil. Sekretessskyldigheten gäller under avtalets giltighetstid och tre (3) år efter att avtalet har upphört att gälla.

## 15. Tvistlösning

Tvist i anledning av detta avtal skall slutligt avgöras genom skiljedom administrerat vid Stockholms Handelskammarens Skiljedomsinstitut (Institutet). Institutets Regler för Förenklad Skiljeförfarande skall gälla om inte Institutet med beaktande av målets svårighetsgrad, tvisteföremålets värde och övriga omständigheter bestämmer att Reglerna för Stockholms Handelskammarens Skiljedomsinstitut skall tillämpas på förarbetet. I sistnämnda fall skall Institutet också bestämma om skiljenämnden skall bestå av en eller tre skiljemän.





com hem

## Com Hems särskilda villkor för Gruppavtal 1111

Gällande från och med den 1 november 2011

### 1. Allmänt

Dessa särskilda villkor skall tillämpas för Com Hems Gruppavtalstjänster till Fastighetsägare. Gruppavtalstjänsterna förutsätter att Fastighetsägaren har Distributionsavtal med Com Hem.

Vid eventuell motstridighet mellan de allmänna villkoren för Distributionsavtalet och de särskilda villkoren för Gruppavtal skall de särskilda villkoren för Gruppavtal äga företräde.

### 2. Definitioner

Följande begrepp används i villkoren med nedan angiven innebörd.

**Boende** avser de privatpersoner som disponerar mottagaruttag i anslutna hushåll.

**Distributionsavtal** avser avtal mellan Fastighetsägaren och Com Hem avseende distribution av tv, bredband och telefoni samt felavhjälpannde service.

**Fastighetsägare** avser Com Hems avtalspart för Gruppavtalstjänsten vilken också är avtalspart för ett Distributionsavtal.

**Gruppavtalstjänst** avser den i Gruppavtalet specificerade grundtjänsten (tex Bredband 10 Mbit/s)

**Kundutrustning** avser sådan utrustning som de Boende behöver för att kunna nyttja Com Hems tjänster.

### 3. Omfattning

En Gruppavtalstjänst berör ett eller flera av Com Hems produktområden för konsumenttjänster: Tv, Bredband eller Telefoni. Gruppavtalstjänsten kan omfatta ett grundabonnemang, en rabatt för de som väljer

grundabonnemang med högre pris, en kundutrustningsrabatt och/eller tillvalstjänster inom detta produktområde.

Månadsavgiften som Fastighetsägaren skall betala till Com Hem enligt dessa särskilda villkor för Gruppavtal omfattar bland annat avgift för förmedling av grundabonnemang samt tillvalstjänster till de Boende samt eventuellt köp av Kundutrustning, enligt de villkor som specificeras nedan.

Gruppavtalstjänsten ger de Boende rätt att utan att erlagga abonnemangavgift till Com Hem nyttja det i Gruppavtalstjänsten ingående grundabonnemanget samt de i Gruppavtalstjänsten ingående tillvalstjänsterna, om sådana ingår. De Boende erlagger dock övriga eventuella avgifter för Gruppavtalstjänsten (t ex samtalsavgifter) till Com Hem.

De Boende kan erhålla en rabatt om de väljer att nyttja ett grundabonnemang, inom samma produktområde, med ett högre pris än det som finns angivet i Gruppavtalstjänsten.

De Boende som utan abonnemangavgift till Com Hem nyttjar det i Gruppavtalstjänsten ingående grundabonnemanget, kan ha rätt till rabatt vid köp av Kundutrustning, enligt de i Gruppavtalstjänsten specificerade villkoren för rabatt på Kundutrustning, om sådan finns.

Mellan Com Hem och de Boende tecknas individuella avtal avseende nyttjande av de grundabonnemang och eventuella tillvalstjänster som Gruppavtalstjänsten omfattar, samt köp av Kundutrustning. Com Hem förbehåller sig rätten att inhämta kreditupplysning innan avtal med de Boende ingås.

### 4. Ändringar

Det i Gruppavtalstjänsten specificerade grundabonnemanget och tillvalstjänsterna skall ha den omfattning och innehåll som Com Hem från tid till annan bestämmer. Ändring av sådant grundabonnemang eller tillvalstjänst som är till nackdel för Fastighetsägaren eller de Boende skall meddelas Fastighetsägaren och de Boende skriftligen senast en (1) månad före det att ändringen träder i kraft. Vid sådan ändring har såväl Fastighetsägaren som de Boende rätt att säga upp ovan nämnda tjänster till upphörande den dag ändringen träder i kraft. Sådan uppsägning kan göras oberoende av om viss bindningstid gäller för de Boendes beställning av den aktuella tjänsten. Fastighetsägarens/de Boendes uppsägning skall göras senast dagen innan ändringen träder i kraft.

### 5. Avtalstid

Avtalet mellan Com Hem och Fastighetsägaren gäller i tre (3) år från och med det datum som anges som leveransdag i Com Hems beställningsbekräftelse (avtalsperioden). Sista dag för avtalsperioden anges särskilt i Com Hems beställningsbekräftelse. Sägs inte avtalet skriftligen upp av endera parten senast nio (9) månader före utgången av avtalsperioden, så förlängs avtalet med ett (1) år i taget. Vid förlängning gäller likaledes nio (9) månaders ömsesidig uppsägningstid. De särskilda villkoren för Gruppavtal upphör dock alltid att gälla om Distributionsavtalet mellan Fastighetsägaren och Com Hem upphör.

Om Gruppavtalet upphör så löper de individuella avtalen med de Boende vidare utan gruppavtalsrabatten, tills tjänsterna sägs upp i enlighet med villkoren i de individuella avtalen.